

Představujeme projekt StaréMapy.cz



Jaká je hlavní myšlenka, cíl projektu?

Cílem je zlepšit úroveň zpřístupnění digitalizovaných mapových sbírek, které je podmíněné získáním speciálních metadat. Jedná se zejména o souřadnice krajních bodů mapy a informaci o vztahu vybraných bodů na staré a současné mapě. Vlastními silami by si paměťové instituce nemohly dovolit tak časově náročnou operaci realizovat, rozhodli jsme se proto zahájit spolupráci s uživateli starých map. Získáme tak dokonalejší metadata k digitalizovaným mapám a zároveň prohloubíme vztah s našimi čtenáři a uživateli.

Jací partneři se na něm podílejí?

Technologie pro zpřístupnění mapových sbírek je vytvářena a koordinována Moravskou zemskou knihovnou v Brně ve spolupráci s partnery v rámci projektu TEMAP (Mapová sbírka Přírodovědecké fakulty Univerzity Karlovy, Geografický ústav Přírodovědecké fakulty Masarykovy univerzity).

Digitalizované mapy a metadata dodaly tyto instituce:

- Moravská zemská knihovna v Brně,
- Univerzita Karlova v Praze,
- Masarykova univerzita v Brně,
- Univerzita Jana Evangelisty Purkyně v Ústí nad Labem,
- Projekt Manuscriptorium Národní knihovny ČR,
- Vědecká knihovna v Olomouci,
- Západočeské muzeum v Plzni,
- Jihočeská vědecká knihovna v Českých Budějovicích,
- Národní technická knihovna v Praze.

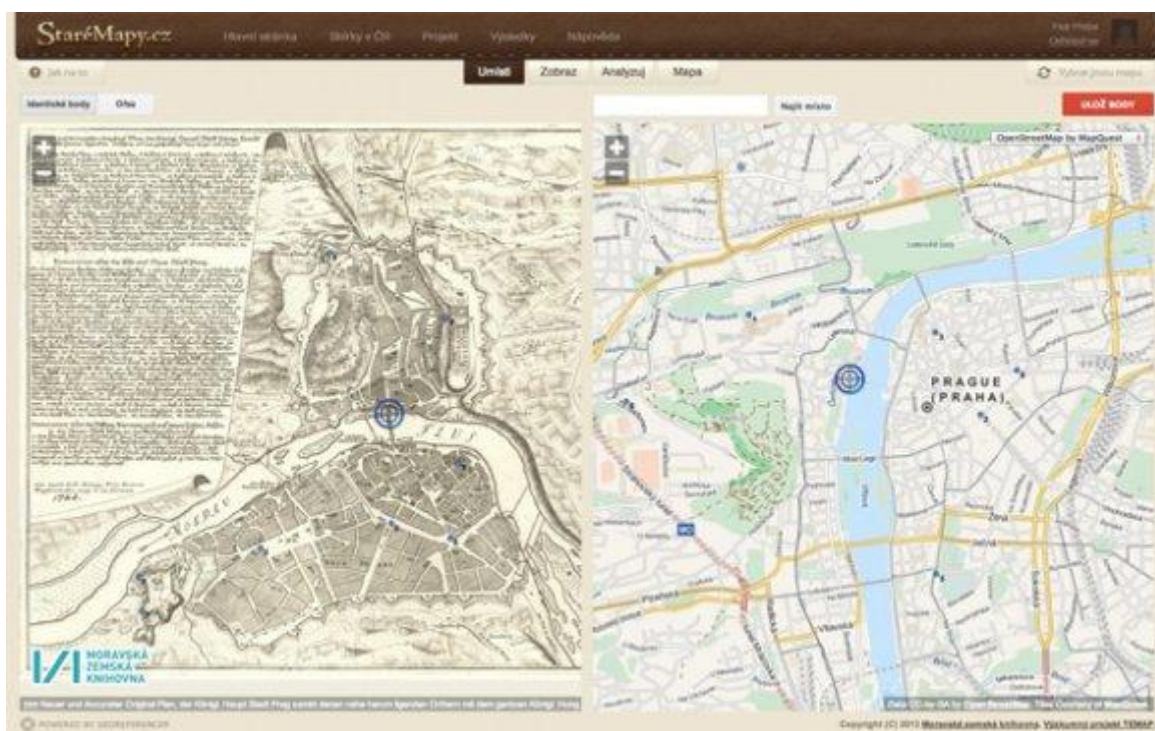
Uskutečnění projektu TEMAP (www.temap.cz), v jehož rámci se pilotní verze realizuje, umožnila podpora Ministerstva kultury ČR v rámci programu NAKI.

Jaké konkrétní výstupy projekt uživatelům nabízí?

Běžní uživatelé internetu mohou pomocí několika málo kliknutí vytvořit přitažlivou 3D vizualizaci starých map v Google Earth a sami překládat mapy přes současné satelitní snímky a porovnat proměny území v čase. Výstupy projektu bude možné využít i pro další výzkum, umožní také zavedení vizuálního vyhledávání v mapových sbírkách. Není tak nutné znát ani přesný název ani jméno autora hledané mapy, postačí jen označit území, případně zpřesnit dotaz údajem na časové ose. Získaná data umožnila zapojení zpracovaných map do mezinárodních vyhledávacích databází, jako je například vyhledávač OldMapsOnline.org.

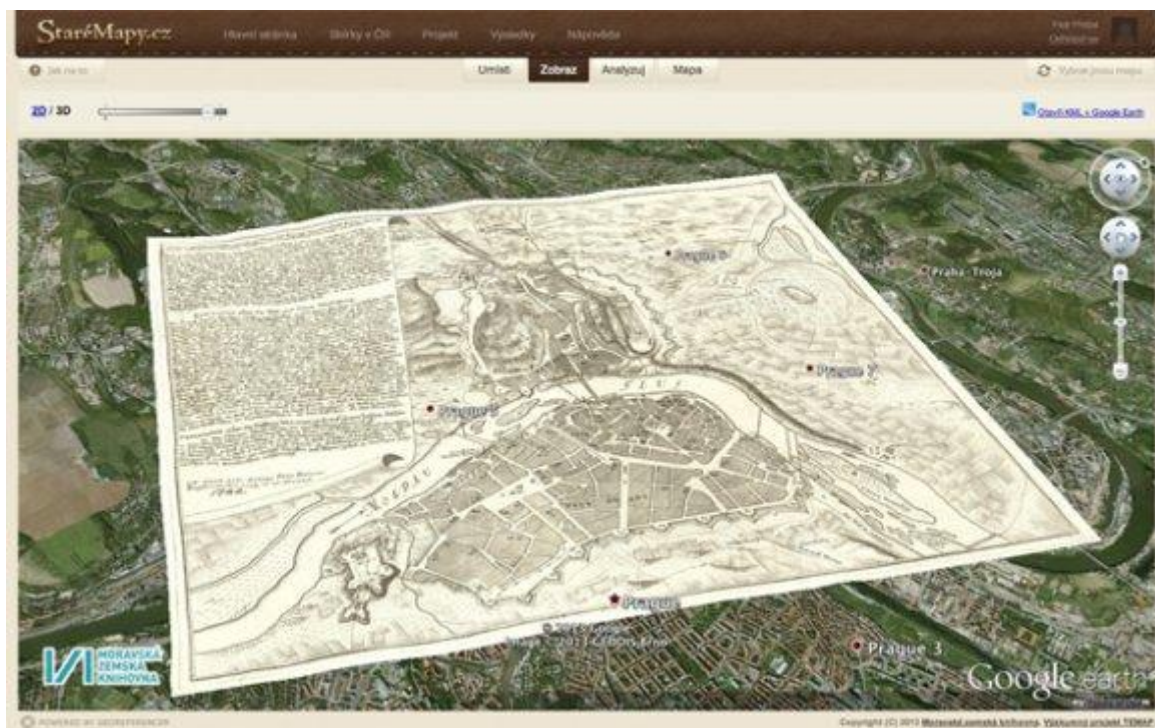
Na jakém principu aplikace funguje?

Webová aplikace StaréMapy.cz pracuje na jednoduchém principu označení stejné lokality na staré mapě v jedné a na současné mapě v druhé polovině obrazovky. Dobrovolníci zde mohou využít svých detailních znalostí území a proměn místního názvosloví, které jim umožní propojit minulost se současností. Přípraven je i nástroj pro grafické ořiznutí ozdobných rámmů a ilustrací od vlastní mapy. Jeho ovládání zvládne opravdu každý i na mapách zemí z druhého konce světa.



Kdy byl projekt představen a jaké jsou další plánované etapy jeho vývoje?

Pilotní projekt s takřka 9000 digitalizovanými mapami byl spuštěn při příležitosti slavnostního otevření rekonstruované Mapové sbírky Přírodovědecké fakulty Univerzity Karlovy 21. března 2013 na adrese <http://www.staremapy.cz/>. Během jednoho měsíce bylo zpracováno přibližně 90 % map (více než 8700). Na základě získaných zkušeností plánujeme úpravu použitého softwaru a na přelomu roku bychom rádi spustili druhé kolo umístování starých map.



Další informace nalezou zájemci na stránce <http://www.staremapy.cz/press/>.

Ptala se **Lenka Šimková**

Odpovídal **JIŘÍ DUFKA** jid@mzk.cz

Další informace na

<http://ctenar.svkk1.cz/clanky/2013-roc-65/0708-2013/predstavujeme-projekt-staremapy-cz-114-1508.htm>